



**PARTICIPAR,
EVOLUIR E
CONSTRUIR JUNTOS**
FAZ A DIFERENÇA.

SICREDI PIONEIRA RS
RELATÓRIO ANUAL 2016

 **Sicredi**



Cooperativas constroem um mundo melhor

Chegou o momento de apresentarmos o relatório anual da Sicredi Pioneira RS, que traz os resultados econômicos e sociais de 2016. Este relatório aborda o que aconteceu de mais relevante no ano passado e o que a nossa cooperativa está fazendo para alcançar seus objetivos estratégicos.

O relatório é inspirado nos aspectos destacados pela Global Reporting Initiative (GRI) e nas pesquisas de temas materiais de sustentabilidade sistêmicos.

As imagens que aparecem entre um capítulo e outro são de Coordenadores de Núcleo, que representam todos os associados, além de uma integrante do Conselho Jovem da Sicredi Pioneira RS, que simboliza o futuro da nossa cooperativa.

O relatório é parte do processo de diálogo constante com os associados e traz informações sobre os canais de atendimento, eventos, reuniões, assembleias e programas de educação.

Boa leitura!

ÍNDICE

Ser Cooperativa	7
Desenvolvimento Regional	19
Relacionamento	27
Compromisso com a Comunidade	33

Expediente

**Cooperativa de Crédito de Livre Admissão de Associados
Pioneira da Serra Gaúcha - Sicredi Pioneira RS**

Coordenação: Gerência de Relacionamento
Execução: Perene Projetos e NOMAD ideias

Superintendência Regional

Endereço: Rua 7 de Setembro, 374 - Centro, Nova Petrópolis/RS - CEP 95150-000
WhatsApp: (54) 99963 8245
Acesse este conteúdo de forma eletrônica em sicrepioneira.coop.br

Dados editoriais

Ano 9 - edição 12

Tiragem: 15 mil exemplares

Gráfica: após orçamento em 4 gráficas associadas da cooperativa,
a impressão aconteceu na Editora São Miguel,
que apresentou o menor custo.

Circulação: 21 municípios

Periodicidade: anual



PALAVRA DO DIRETOR

2016 foi um ano muito desafiador para todos. Cenário político instável impactando no ambiente econômico, gerando incertezas e, por consequência, queda no faturamento das empresas, salários atrasados, demissões. Junte a isto, uma taxa Selic alta, aumentando o custo das dívidas e financiamentos tanto das empresas como das pessoas físicas, e temos um cenário negativo para negócios.

A cooperativa está inserida neste contexto e teve impacto direto, com aumento da inadimplência, ou indireto, nas dificuldades financeiras de muitos associados.

Mesmo assim, através de um forte controle de gastos, muita disciplina das equipes na busca de suas metas, rigor na concessão de crédito e aumento da cobrança de inadimplentes, a cooperativa termina o ano com crescimento de 20% nos ativos e o resultado de R\$ 49,6 milhões, sendo que a meta estipulada pelo Conselho de Administração, que representa os associados, era de R\$ 40 milhões.

Mas em 2016 não é só o resultado econômico que temos para comemorar.

Em busca de Visão 2017, superamos a meta do ISA (número de produtos por associado que mede a fidelização) que era de 2,60, finalizando o ano com 2,64, e também conseguimos entregar o NPS (índice que mede a satisfação dos associados) com 60,6%, sendo que a meta era de 60,5%.

Todos estes dados atestam que 2016 foi um ótimo ano, refletido pelo excelente resultado, além de aumentarmos a fidelização e a satisfação dos associados junto à cooperativa.



Na cooperativa os números têm alma

E o melhor de tudo isto é que parte deste valor é revertido em distribuição de resultados aos associados e recursos para o Fundo Social, que ficarão à disposição das comunidades para financiar projetos ligados à educação e à cultura.

Por isto que numa cooperativa como a Pioneira, o resultado econômico não é o objetivo final. É somente um meio para melhorarmos a qualidade de vida dos associados e da sociedade. É a forma que temos para construir um mundo melhor através de programas como o "A união faz a vida", Cooperativas Escolares e Fundo Social.

Na cooperativa os números não são somente números. Na cooperativa os números têm alma.

Solon Stapassola Stahl

Diretor Executivo
Sicredi Pioneira RS

PALAVRA DO PRESIDENTE

No ano de 1902, o incentivador da fundação da Sicredi Pioneira RS, Jesuíta Theodor Amstad, reuniu um grupo de pessoas com o objetivo de fundar uma cooperativa de crédito, cujo papel era captar recursos de quem os tinha disponíveis e emprestar a quem necessitasse. Hoje, passados 115 anos, esta intuição tem uma atuação muito mais abrangente, disponibilizando aos sócios todos produtos e serviços bancários, contando com diversos diferenciais e benefícios em relação aos bancos tradicionais.

Em 1902, os alicerces da fundação da cooperativa foram a confiança recíproca que as pessoas tinham umas nas outras e a crença de que juntas elas seriam mais fortes. Estes alicerces ainda hoje fazem parte do dia a dia da cooperativa. O que é uma cooperativa senão um depósito de confiança? Em um momento que a estrutura econômica e política do país está fragilizado, muitas cooperativas se apresentam como uma das organizações de melhor reputação nos municípios em que estão inseridas e, graças ao elevado nível de confiança que os sócios têm na sua cooperativa, estas mantêm seu crescimento mesmo em tempos de crise.

Atualmente, a cooperativa está presente em 21 municípios, com 39 agências e é formada por cerca de 120 mil sócios, que confiam à cooperativa R\$ 2 bilhões em recursos. Segundo dados do Banco Central do Brasil, a Sicredi Pioneira RS é a 7ª maior dentre as 1.000 instituições financeiras cooperativas existentes no país. Esta é a sua cooperativa. Orgulhe-se desta força, conquistada através da união de esforços.

Em termos de resultados financeiros, a cooperativa encerrou o ano com resultado positivo de



R\$ 49,6 milhões, valor praticamente igual ao realizado em 2015. Este resultado permitiu que ainda em dezembro de 2016 o capital social dos sócios fosse remunerado em 12%, já devolvendo antecipadamente R\$ 17,7 milhões aos associados, ficando ainda R\$ 32 milhões à disposição da assembleia.

Quanto aos resultados sociais, várias reuniões foram realizadas com associados, reunindo 20 mil pessoas em 2016. Além disto, através do Fundo Social, foram destinados R\$ 500 mil para entidades da região que desenvolvem projetos educacionais, culturais e esportivos, construindo um mundo melhor para muitas pessoas ligadas a estas entidades.

Destaque também para o Programa "A união faz a vida", que está presente em 15 municípios da região e que, segundo muitos professores, teve em 2016 o seu melhor ano.

115 anos de confiança das pessoas

De fato, fica demonstrado que, em 2016, a cooperativa continuou fazendo a diferença na vida de muitas pessoas, comprovando que juntos somos mais fortes, juntos somos a Sicredi Pioneira RS. Muito obrigado e parabéns a todos que fazem parte desta história.

Márcio Port

Presidente do Conselho de Administração Sicredi Pioneira RS



COOPERATIVAS
CONSTRÓEM
UM MUNDO 
MELHOR

Ângela Fuhr, participa do Conselho Jovem da cooperativa

SER COOPERATIVA

A Sicredi Pioneira RS é a primeira instituição financeira cooperativa da América Latina, que deu origem ao Sistema Sicredi. Este capítulo apresenta a estrutura organizacional e o modelo de governança, que serve de exemplo para cooperativas de todo o Brasil.



Assista a opinião da conselheira Ângela sobre "ser cooperativa".

Nova marca

Estamos começando 2017 com uma nova marca. Com um conceito mais criativo, nossa marca é formada por um cata-vento em movimento, sendo que as sete pás representam os sete princípios do cooperativismo.

Juntas elas expressam a expansão, sem deixar de lado o que nos trouxe até aqui.

Representam o envolvimento e desenvolvimento contínuos, alinhados ao comprometimento com a vida financeira dos associados e da região onde atuamos.

Estamos evoluindo para criarmos uma marca ainda mais autêntica e sólida, que será aplicada, de forma gradativa, em todos os materiais e nas fachadas de todas as agências. Essa mudança na marca também vem para coroar os 115 anos da Sicredi Pioneira RS, que serão completados em 28 de dezembro de 2017.

Confira a evolução da marca ao longo da nossa história.

1989



SICREDI-RS

Sistema Integrado de Crédito Rural Cooperativo do Rio Grande do Sul

1992



SICREDI[®]

SISTEMA DE CRÉDITO COOPERATIVO

2000



SICREDI

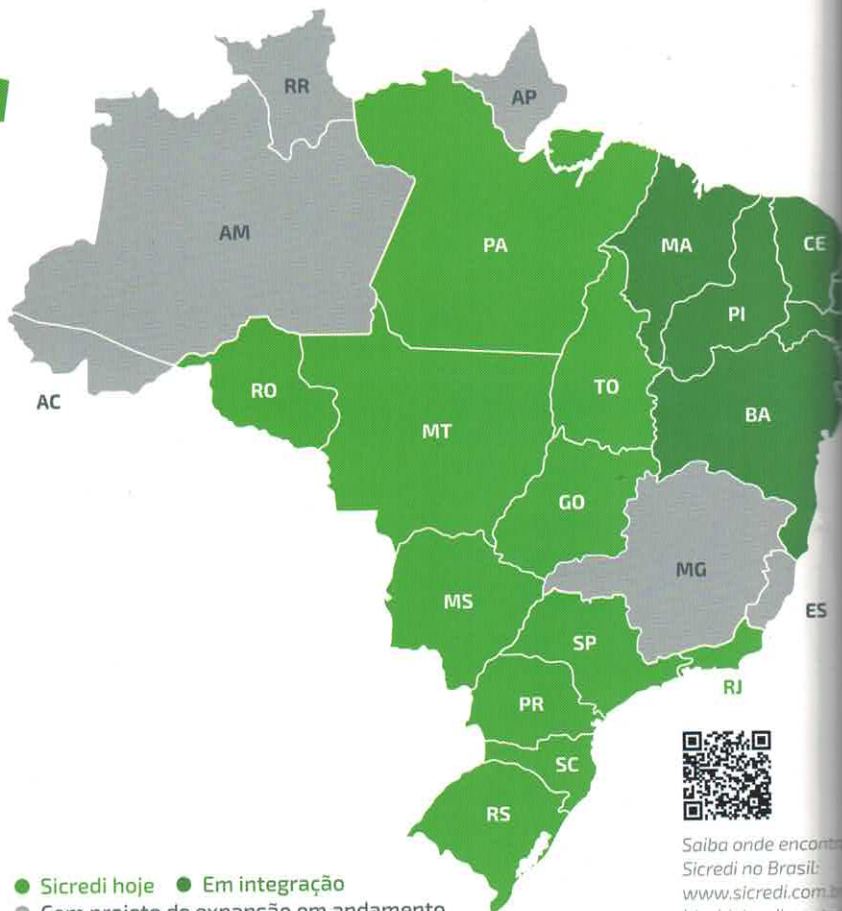
2017



Sicredi

O Sistema Sicredi

Através de uma organização sistêmica, todas as cooperativas do Sicredi cooperam entre si e, desta forma, é possível oferecer aos associados os mesmos produtos e serviços que um banco, com a vantagem de os associados serem os donos. Somos referência internacional de gestão porque temos abrangência nacional, mas atuamos de forma regional. Ou seja, os resultados financeiros das operações realizadas na nossa cooperativa permanecem na região.



- Sicredi hoje
- Em integração
- Com projeto de expansão em andamento



Saiba onde encontrar Sicredi no Brasil: www.sicredi.com.br/html/atendimento/atendimento/

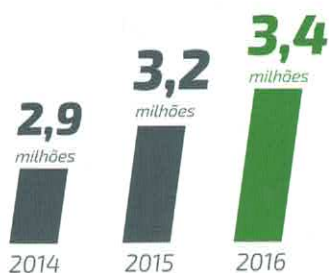


SICREDI NO BRASIL

118 Cooperativas | **20** Estados

3,4 Milhões de associados

Nº TOTAL DE ASSOCIADOS



PREMIAÇÕES DO SICREDI

Encerramos 2016 com vários prêmios conquistados pelo Sistema Sicredi.

- 6ª posição do ranking Grandes & Líderes – 500 Maiores do Sul da revista Amanhã em parceria com a PwC.
- 79ª posição no ranking Valor Grandes Grupos dos 200 maiores grupos empresariais do país do jornal Valor Econômico.
- 3ª posição em Crédito Rural e 6ª posição em Crédito para Médias Empresas, no ranking Melhores & Maiores 2016 da Revista Exame.
- Uma das 150 Melhores Empresas para Você Trabalhar na pesquisa elaborada pela revista Você S/A, em parceria com a Fundação Instituto de Administração (FIA).
- 118ª posição na categoria Melhores Empresas e 5ª posição na categoria Bancos, do ranking Época Negócios 360º da Revista Época.
- 8ª posição na categoria Top 10 no Prêmio Broadcast Projeções, ranking das principais instituições financeiras e as maiores consórcios do país.
- 16ª posição na categoria Finanças, do ranking jornal Valor Econômico.
- Top 5 no prêmio anual do Banco Central do Brasil (BC).

Tudo isso representa o reconhecimento pelo trabalho realizado em diferentes setores pensando sempre no melhor para o associado.

Modelo organizacional do Sistema Sicredi



ASSOCIADOS

São os donos do negócio e têm direito a voto com peso igual nas decisões da cooperativa.

Vinculam-se às cooperativas filiadas ao sistema Sicredi, como a Sicredi Pioneira RS

COORDENADOR DE NÚCLEO

Representantes eleitos pelos associados

Têm o papel de participar e mobilizar os associados para as reuniões e assembleias, representar os associados do seu núcleo na Assembleia Geral Ordinária e avaliar projetos do Fundo Social.

CENTRAIS SICREDI

5 cooperativas centrais

- Central Sicredi Sul (RS/SC)
- Central Sicredi PR/SP/RJ
- Central Sicredi Brasil Central (MS/GO/TO)
- Central Sicredi Centro Norte (MT/PQ/RO)
- Central Sicredi Norte e Nordeste (BA/SE/AL/PE/PB/RN/CE/MA/PI)

Difundem o cooperativismo de crédito e coordenam a atuação das cooperativas filiadas, apoiando-se nas atividades de desenvolvimento e expansão.



COOPERATIVA DE CRÉDITO

Principal elo com os associados.

118 cooperativas em 20 estados

Têm como objetivos estimular a formação de poupança, administrar recursos e conceder empréstimos aos associados, além de prestar serviços próprios de uma instituição financeira convencional, por meio de suas agências.

Conselho fiscal: monitora o cumprimento dos deveres legais e estatutários da cooperativa.

Conselho de administração: é o órgão superior de gestão da cooperativa, responsável por acompanhar e direcionar a execução das propostas aprovadas em assembleia.

SICREDI PAR

Holding que controla o Banco Cooperativo Sicredi e coordena as decisões estratégicas do sistema Sicredi. Visa propiciar a participação direta e formal das cooperativas de crédito na gestão corporativa e dar maior transparência à estrutura de governança.



SICREDI FUNDOS GARANTIDORES

Suas reservas são constituídas por contribuições mensais ordinárias e extraordinárias das cooperativas, ressarcimentos e recuperação de ativos.



CONFEDERAÇÃO SICREDI

Centro de serviços compartilhados entre as empresas e as entidades que integram o Sicredi



FUNDAÇÃO SICREDI

Estruturada como uma Organização da Sociedade Civil de Interesse Público (Oscip), tem como objetivo promover a cooperação, a cidadania, a sustentabilidade e a formação dos associados.



BANCO COOPERATIVO

Instrumento de acesso das cooperativas de crédito ao mercado financeiro e programas especiais de financiamento. Administra os recursos, desenvolve produtos corporativos, políticas de comunicação e marketing e de gestão de pessoas. É responsável pela gestão de riscos das operações do sistema Sicredi. Tem como parceiros estratégicos o Rabobank e a IFC.

EMPRESAS CONTROLADAS PELO BANCO COOPERATIVO SICREDI:



ADMINISTRADORA DE CARTÕES

Responsável pela administração de cartões de crédito, de débito e de serviços voltados para os negócios de meios de pagamento eletrônicos.



CORRETORAS DE SEGUROS

Instituída para a corretagem de seguros de ramos elementares, de vida, capitalização e planos previdenciários, entre outros.



ADMINISTRADORA DE CONSÓRCIOS

Constituída para formação, organização e administração de grupos de consórcios destinados a aquisição de bens e serviços nos diversos segmentos autorizados pelo Banco Central.



ADMINISTRADORA DE BENS

Constituída com o objetivo de administração e locação de bens do Centro Administrativo Sicredi

Área de ação da Sicredi Pioneira RS

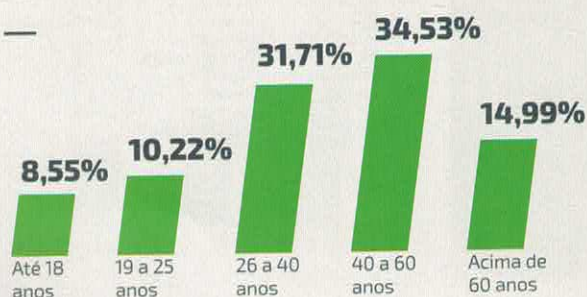
Somos uma das 118 cooperativas do Sistema Sicredi e trabalhamos para atender as necessidades de cada associado, além de desenvolvermos ações que priorizam o compromisso com a comunidade e a construção de um mundo melhor.

A Sicredi Pioneira RS tem mais de 120 mil associados e 39 agências nos 21 municípios área de ação.

ASSOCIADOS

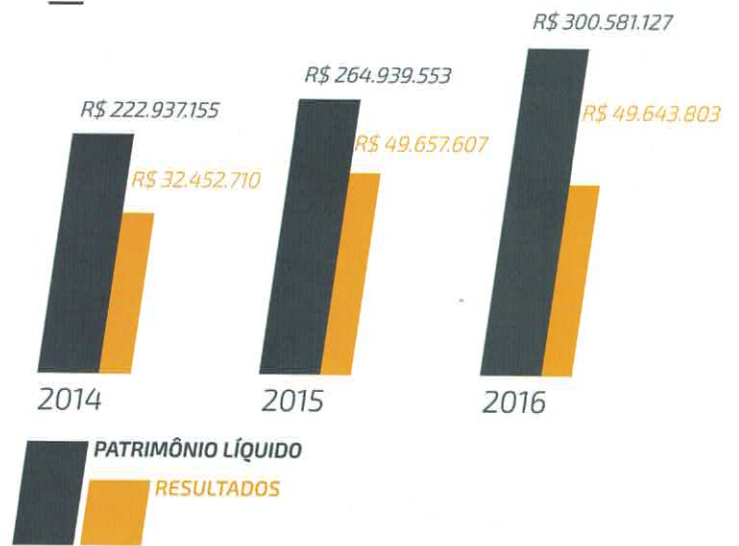


ASSOCIADOS POR IDADE

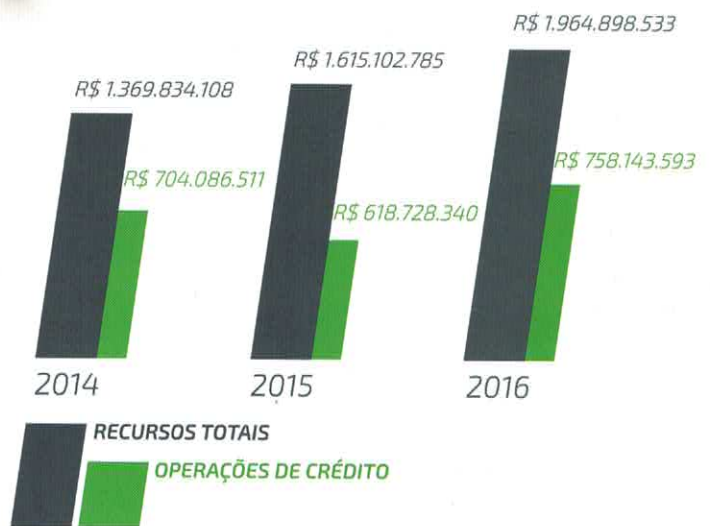




PATRIMÔNIO LÍQUIDO E RESULTADOS



RECURSOS TOTAIS E OPERAÇÕES DE CRÉDITO

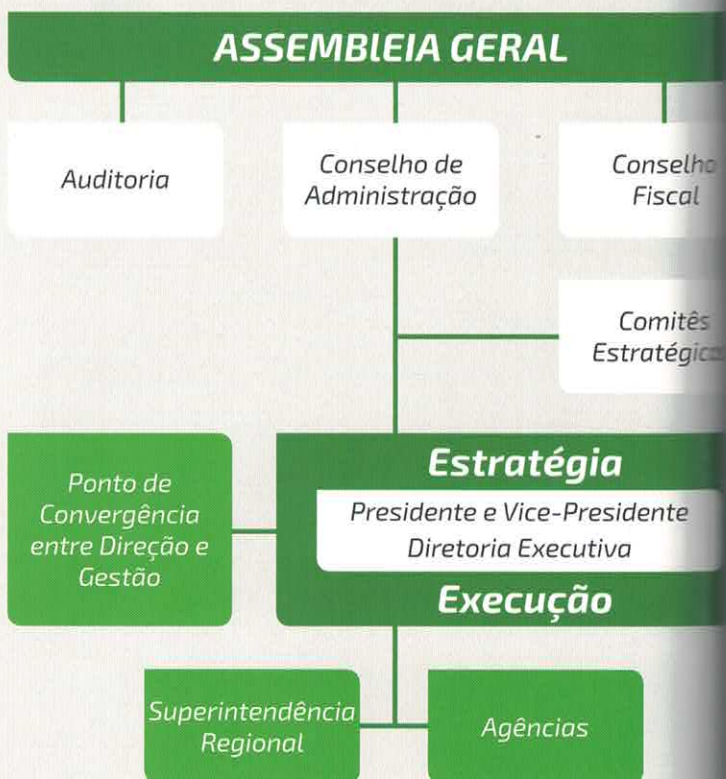


Modelo de Governança

O Conselho de Administração é responsável pela gestão estratégica da cooperativa e é dividido em 3 comitês de apoio.

É ele que define as diretrizes, planos, metas e estratégias que são executadas pela Diretoria Executiva.

A fiscalização do patrimônio e das operações, por sua vez, é realizada pelo Conselho Fiscal em nome de todos os associados.



DIRETORIA EXECUTIVA

É responsável pela execução dos objetivos econômicos e sociais da cooperativa. Tem como finalidade cumprir as diretrizes estabelecidas pelo Conselho de Administração, bem como executar planos, metas e estratégias.

DIRETORES

Solon Stapassola Stahl

Diretor executivo
Associado desde: 11/10/1999

Eduardo Spier

Diretor de operações
Associado desde: 11/10/1994

Eliane Nunes de Borba

Diretora de negócios
Associada desde: 07/07/2003



CONSELHO DE ADMINISTRAÇÃO

É formado por associados eleitos. É responsável pela execução das propostas aprovadas na Assembleia Geral, pela gestão estratégica da cooperativa e pela prestação de contas aos associados. Composto pelo presidente, vice-presidente, 8 conselheiros titulares e 4 suplentes, os membros cumprem mandato de quatro anos. Gestão 2015 a 2019:

PRESIDÊNCIA

Márcio Port

Presidente
Nova Petrópolis
Associado desde: 02/05/1992

Mário José Konzen

Vice-presidente
Novo Hamburgo
Associado desde: 21/06/2000

CONSELHEIROS TITULARES

Alceu Dalle Molle

Caxias do Sul
Associado desde: 28/05/1998

Dorival Scheid

Nova Petrópolis
Associado desde: 09/11/2010

Evandro Carlos Knob

Morro Reuter
Associado desde: 23/07/2007

Heloisa Helena Lopes

Feliz
Associada desde: 04/01/2006

Jorge Maldaner

Gramado
Associado desde: 19/06/2002

Juarez Buriol

Novo Hamburgo
Associado desde: 11/09/2002

Patrícia Spohr

Ivoti
Associada desde: 19/12/2003
Tiago Luiz Schmidt
Estância Velha
Associado desde: 08/02/2006

CONSELHEIROS SUPLENTE

Evandro Kunz

Presidente Lucena
Associado desde: 31/08/2000

Marcos Juarez Reichert

Novo Hamburgo
Associado desde: 15/10/2007

Nilo Pistorello

Caxias do Sul
Associado desde: 24/11/2008

Sadi Jorge Viganó

Caxias do Sul
Associado desde: 27/06/2001

CONSELHO FISCAL

É um órgão independente dentro da cooperativa. É responsável pela fiscalização assídua e minuciosa da administração do patrimônio e das operações da cooperativa. É composto por 3 membros titulares e 3 suplentes, que cumprem mandato de três anos. Gestão 2016 a 2019:

TITULARES

Gustavo Fantoni

Associado desde: 31/07/1999

Luciano Ricardo Fick

Associado desde: 28/04/2009

Rodrigo Bohnenberger

Associado desde: 19/01/2005

SUPLENTES

Enécio Adolfo Michaelsen

Associado desde: 27/01/1997

Angélica Knorst

Associada desde: 16/07/2002

Milton Bach

Associado desde: 19/06/2002



Conselho Jovem

O Conselho Jovem Pioneira surgiu pela necessidade do envolvimento de alunos egressos de cooperativas escolares, após a conclusão do Ensino Médio.

Composto por 11 jovens, de 17 a 20 anos, que se destacaram nas suas cooperativas escolares, o grupo reúne-se a cada dois meses (desde maio de 2015) e promovem um debate sobre o cooperativismo e ações que podem ser feitas em prol dos jovens. As reuniões são conduzidas pelos próprios jovens, com apoio do presidente e vice-presidente da Sicredi Pioneira RS. O objetivo principal do Conselho Jovem é manter o projeto de cooperativas escolares, incentivando novos líderes e preparando futuros gestores de cooperativas.

Conheça os jovens que fazem parte da gestão:

Adriane Pooter - 20 anos

Cooperativa escolar:
Cooebompa, Nova Petrópolis

Ângela Fuhr - 19 anos

Cooperativa escolar:
Cooebompa, Nova Petrópolis

Fernanda Rigon Fiorini - 20 anos

Cooperativa escolar:
Cooebompa, Nova Petrópolis

Joice Petry - 20 anos

Cooperativa escolar:
Unipah, Linha Nova

Guilherme Arthur Hansen - 18 anos

Cooperativa escolar:
Cooedecio, Picada Café

Matheus Schenatto - 20 anos

Cooperativa escolar:
Unipah, Linha Nova

Martina Schuster - 20 anos

Cooperativa escolar:
Coopeskiefer, São José do Hortêncio

Nikolas Bratz - 21 anos

Cooperativa escolar:
Cooebompa, Nova Petrópolis

Samantha Büttenbender - 19 anos

Cooperativa escolar:
Cooedecio, Picada Café

Steven Schildt - 18 anos

Cooperativa escolar:
Cooebompa, Nova Petrópolis

Taís Licio da Mota - 18 anos

Cooperativa escolar:
Cooperfred, Nova Petrópolis



Cooperativismo Jovem



Taís



Steven



Adriane



Guilherme



Ângela



Matheus



Samantha



Samantha



Nikolas



Fernanda

MISSÃO

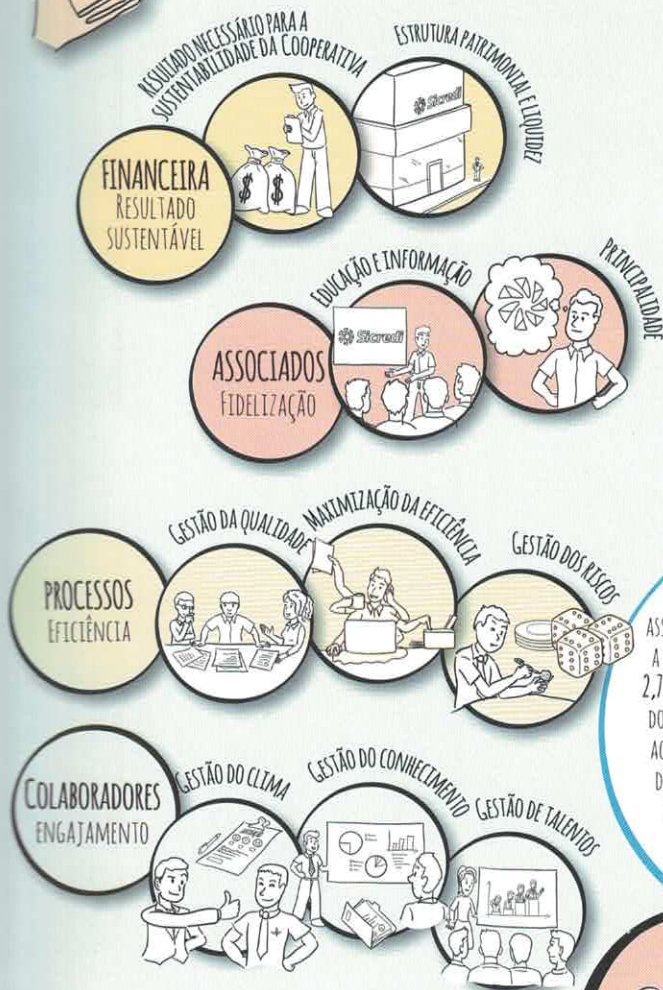
COMO SISTEMA COOPERATIVO VALORIZAR O RELACIONAMENTO, OFERECER SOLUÇÕES FINANCEIRAS PARA AGREGAR RENDA E CONTRIBUIR PARA A MELHORIA DA QUALIDADE DE VIDA DOS ASSOCIADOS E DA SOCIEDADE.



MAPA ESTRATÉGICO SICREDI PIONEIRA RS

2017

OBJETIVOS ESTRATÉGICOS



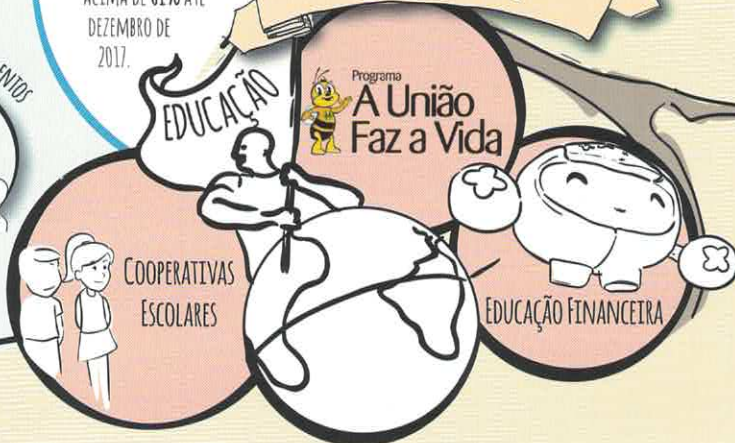
NOSSOS DIFERENCIAIS



VISÃO

AMPLIAR O RELACIONAMENTO COM ASSOCIADO, OFERECENDO SOLUÇÕES QUE LEVE A COOPERATIVA A UM ISA ACIMA DE 2,70, MANTENDO A SATISFAÇÃO DO ASSOCIADO, COM NPS ACIMA DE 61% ATÉ DEZEMBRO DE 2017.

BANDEIRA SOCIAL



COOPERATIVAS
CONSTRÓEM
UM MUNDO 
MELHOR

Luis Gustavo de Freitas Justo, coordenador de núcleo da Sicredi Estância Velha

DESENVOLVIMENTO REGIONAL

Ser cooperativa é pensar em desenvolvimento regional. Este capítulo apresenta a economia gerada através da presença do Sicredi nas comunidades, como o crédito influencia no desenvolvimento e como funciona a distribuição dos resultados.



Assista a opinião do coordenador de núcleo Luís sobre desenvolvimento regional.

Desenvolvimento regional

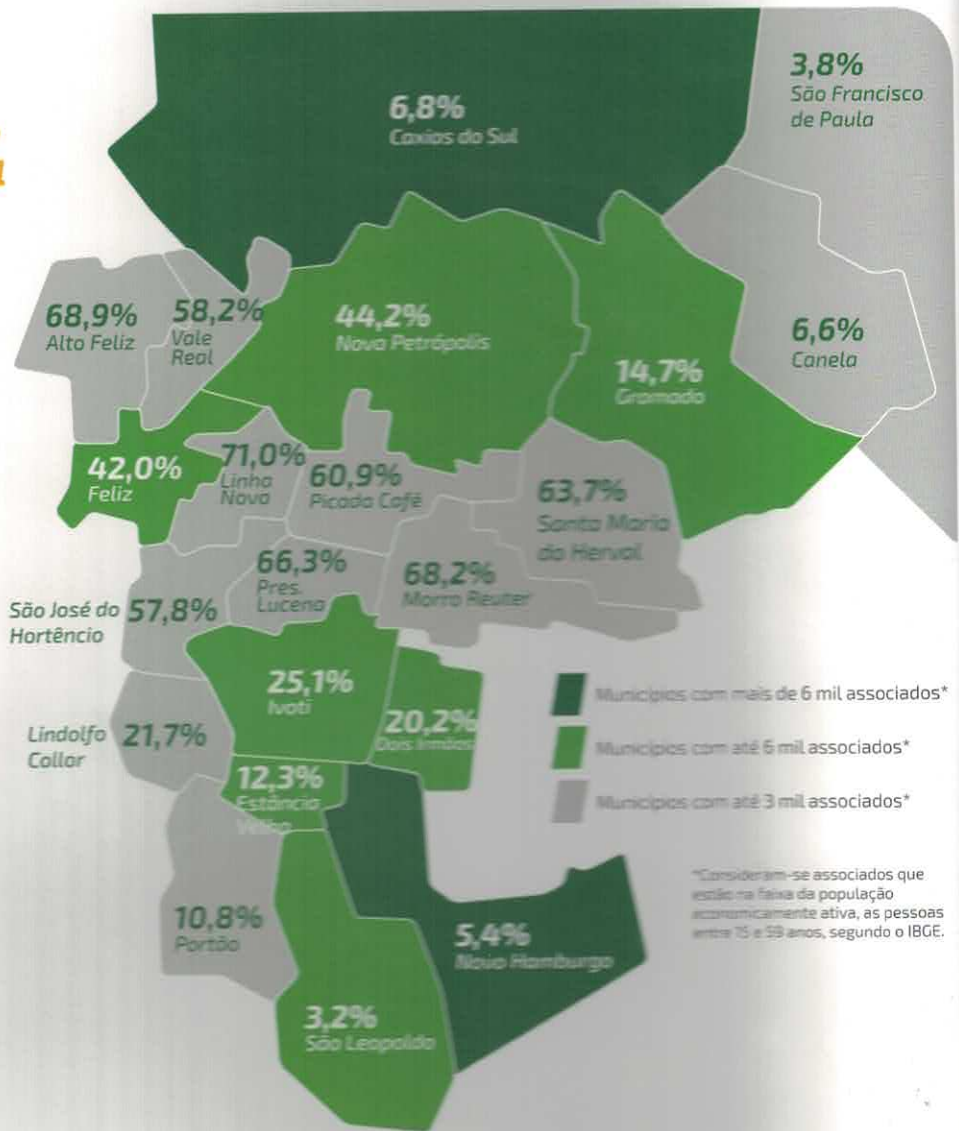
9,7% da população economicamente ativa é associada da cooperativa. Veja no mapa o percentual por município.

O desenvolvimento da nossa região é fortalecido porque todos os negócios realizados são com associados que residem ou trabalham na área de atuação da Sicredi Pioneira RS. Desta forma, todo recurso aplicado na cooperativa é emprestado para outro associado da região, gerando renda e mais qualidade de vida.

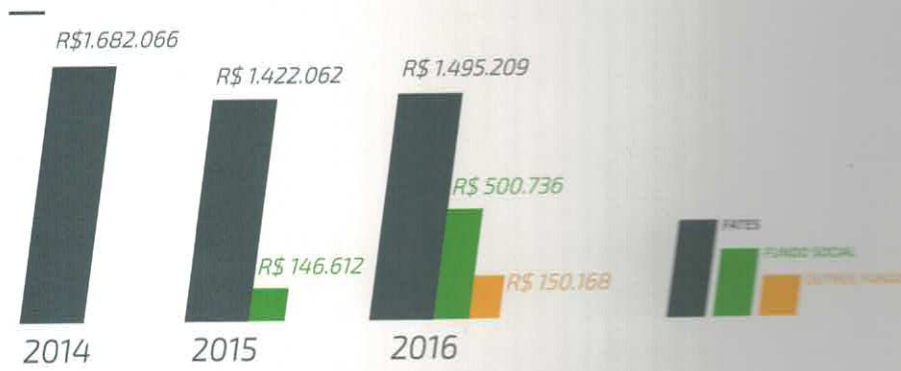
Investimento em fundos educacionais e sociais

A cooperativa tem 3 fundos para investimentos sociais e educacionais:

- **FATES:** fundo de assistência técnica, educacional e social, recebe recursos para atividades voltadas exclusivamente ao desenvolvimento de associados.
- **Fundo Social:** é destinado para entidades associadas que cadastram projetos educacionais, culturais e esportivos, que são avaliados pelos coordenadores de núcleos de cada agência e conselho de administração.
- **Outros Fundos:** são recursos para projetos que beneficiam iniciativas coletivas na comunidade, não necessariamente de associados.



Investimento em fundos educacionais e sociais



Principais ações

- Assembleias
- Programa Crescer
- Programa Pertencer
- Programa "A união faz a vida"
- Parceria com EMATER
- CETANP
- Bolsas de estudo na Escola Bom Pas
- Escola da Família Agrícola da Serra
- Casa Cooperativa
- Projeto Vôlei
- Projeto Mão Amiga

Economia gerada

O Sicredi oferece os mesmos produtos e serviços que as principais instituições financeiras do país e atua como um regulador de preços,

pois está presente em diversas comunidades. Operando com uma cooperativa você economiza mensalmente, pois as taxas, em

sua maioria, são inferiores aos bancos. Confira a economia gerada aos associados por utilizarem os produtos e serviços da cooperativa:

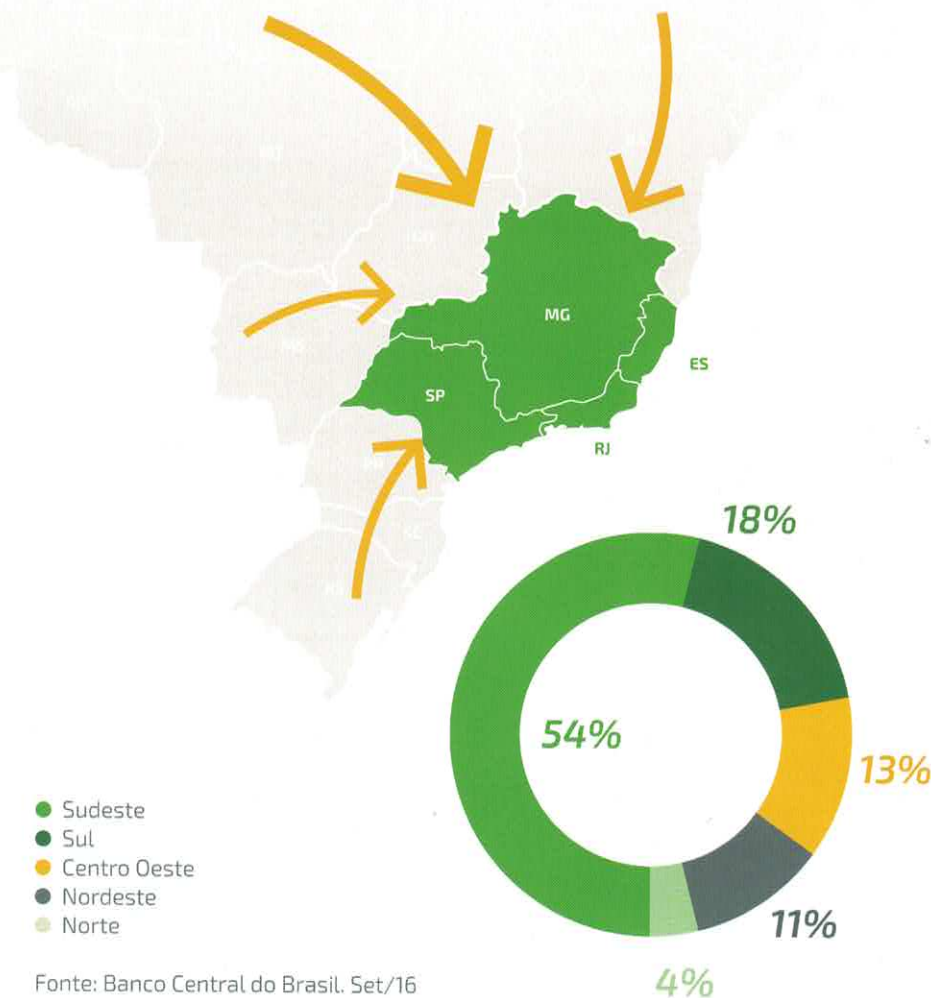
Produto	Valor	Taxas Sicredi	Total Mensal	Taxa Média Mercado	Total Mensal	IOF	Diferença
Conta Especial	31.522.275	7,01%	2.210.500	10,72%	3.379.188	78.806	
Crédito Pessoa Física	86.027.075	2,74%	2.360.377	5,07%	4.363.696	215.068	
Veículos	43.219.018	2,00%	864.907	2,01%	868.702	108.048	
Capital Giro Pessoa Jurídica	182.793.328	2,13%	3.889.734	2,18%	3.976.944	456.983	
Cartão de Crédito	5.161.625	9,00%	464.564	15,00%	774.244	12.904	
Consórcios	18.423.754	0,18%	33.411	0,23%	43.149		
Poupança / Aplicações	475.782.671	0,84%	3.996.574	0,70%	3.330.479		
Tarifa Mensal	104.952	24,10	2.529.339	42,24	4.433.165		
Total Mensal			8.356.239		14.508.610	871.808	7.024.179
Desembolso Anual			100.274.873		174.103.325	10.461.700	84.290.152

ECONOMIA GERADA PARA OS ASSOCIADOS EM 2016: R\$ 84 milhões

Na cooperativa, os recursos gerados permanecem na região. O recurso que um associado aplica na cooperativa é reinvestido através da concessão de crédito para outras pessoas e empresas associadas. Diferente dos bancos que, segundo o Banco Central do Brasil, destinam 54% dos recursos que captam dos clientes em todo o Brasil, para a região sudeste. Qual região queremos que se desenvolva com os recursos financeiros? É mais justo utilizar produtos e serviços de bancos que levam nossos recursos para a região sudeste ou com cooperativas que reinvestem na sua região?

- Sudeste
- Sul
- Centro Oeste
- Nordeste
- Norte

Fonte: Banco Central do Brasil. Set/16



Crédito como fator de desenvolvimento regional

O crédito é fator de desenvolvimento e investimento para empresas e pessoas físicas. O acesso às linhas de financiamento da cooperativa é considerado um fator determinante para o ritmo do crescimento econômico e social da região, pois todo o crédito disponibilizado é destinado para os associados da região, potencializando, assim, o desenvolvimento local.

A concessão de crédito a empresas consolidadas ou potenciais empreendedores traz importantes contribuições para toda comunidade. Com a melhora da renda na região, os associados também têm melhores oportunidades para realizar sonhos, como a casa própria ou aquisição de um veículo.

Confira os recursos que a cooperativa emprestou nas seguintes linhas de crédito:

Investimento empresarial

R\$ 73,5 Milhões

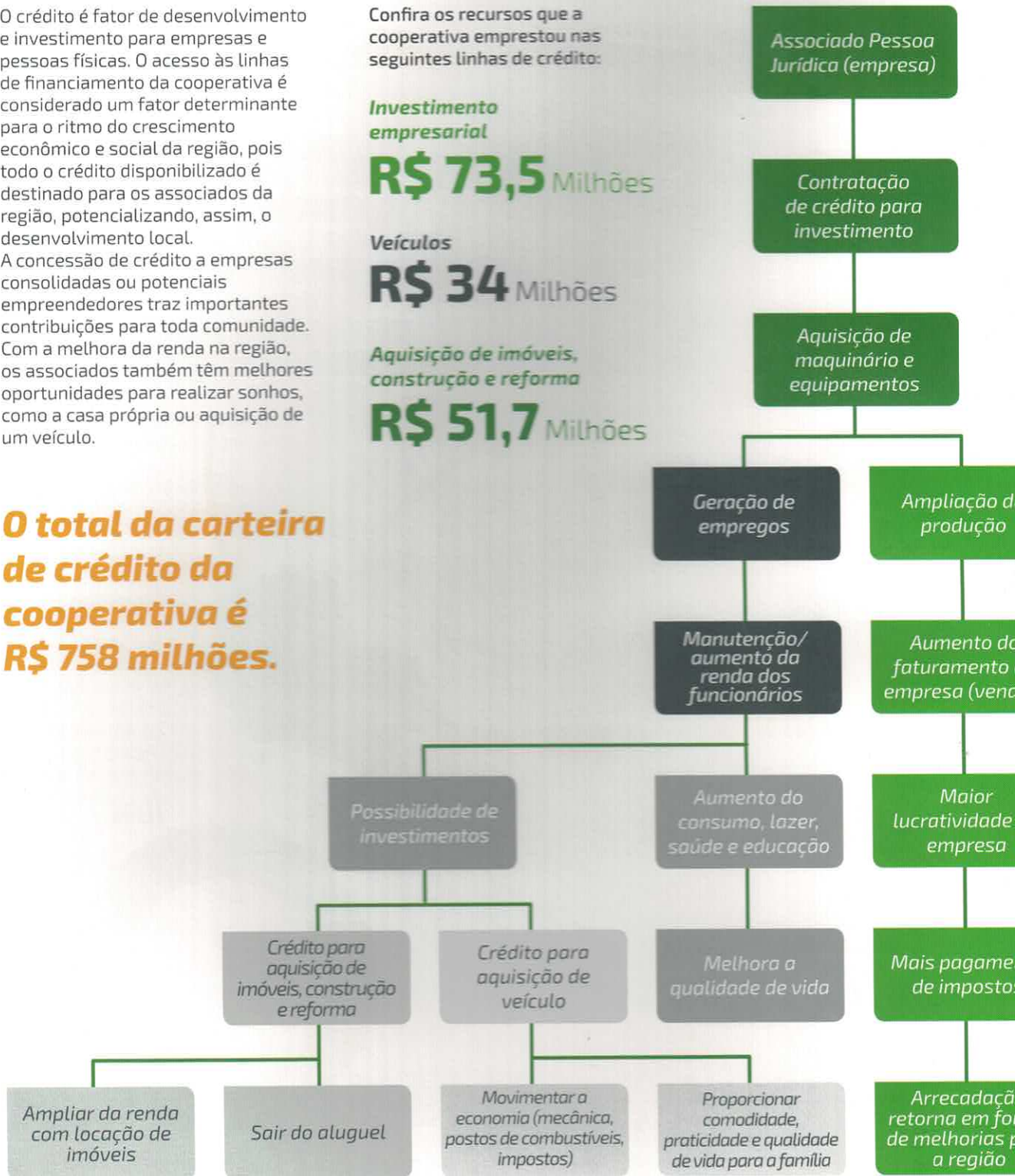
Veículos

R\$ 34 Milhões

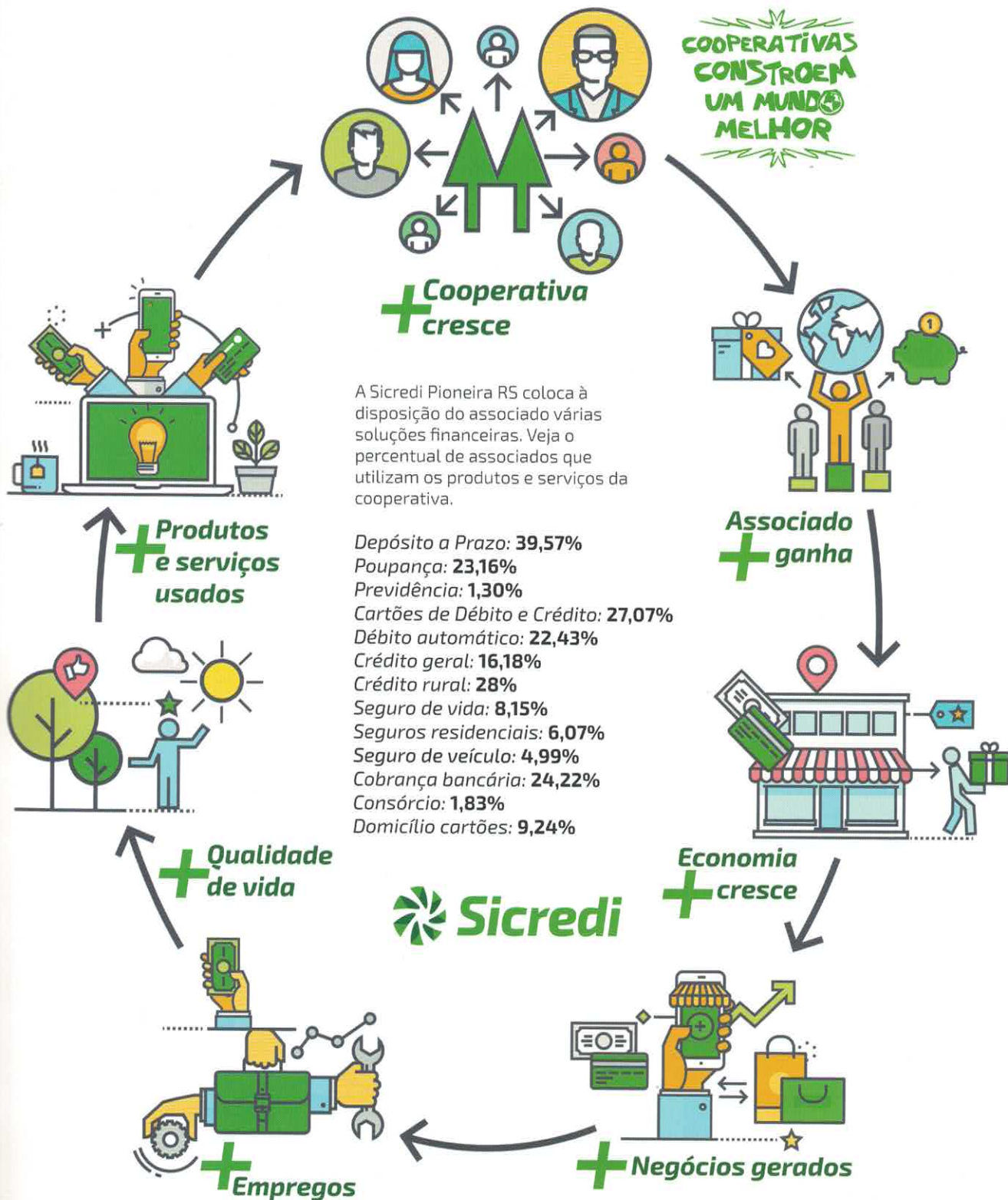
Aquisição de imóveis, construção e reforma

R\$ 51,7 Milhões

O total da carteira de crédito da cooperativa é R\$ 758 milhões.



Ciclo do Cooperativismo



Destinação dos resultados de 2016

Um dos princípios do cooperativismo é a participação econômica dos associados e, com base nesta premissa, anualmente parte dos resultados gerados no ano anterior retorna aos sócios. O critério para esta distribuição é a rentabilidade individual gerada pelo próprio associado, considerando todos os produtos e serviços que ele utiliza na cooperativa.

Desta forma, quanto mais você utilizar os produtos da cooperativa, maior será sua participação na distribuição dos resultados e no desenvolvimento da sua comunidade. Para ampliar sua participação nos resultados, converse com seu gerente sobre como aumentar o seu ISA (Índice de Solução por Associado).

PROPOSTA DE DESTINAÇÃO DOS RESULTADOS DE 2016

DESTINAÇÕES LEGAIS E ESTATUTÁRIAS	DISTRIBUIÇÃO
Resultado anual de 2016	R\$ 49.643.802,89
Juros ao Capital (12% a.a.)	R\$ 17.749.015,61
Fundo de Reserva	R\$ 17.591.296,22
FATES	R\$ 1.600.000,00
Fundo Social	R\$ 496.438,02
Projetos sociais indicados pelo Conselho de Administração	R\$ 400.000,00
RESULTADO À DISPOSIÇÃO DA ASSEMBLEIA	R\$ 12.303.491,06

JUROS AO CAPITAL

O capital social é parte do patrimônio de uma cooperativa de crédito e é composto pelo capital de todos os que se associam e investem nela. O montante do capital social confere solidez à cooperativa e pode ser usado pelos associados como uma poupança de longo prazo.

Anualmente os associados recebem um valor referente aos juros desta aplicação, que fazem parte dos resultados recebidos por integrarem uma cooperativa.



Colaboradores engajados

Os colaboradores são responsáveis pela execução dos objetivos da cooperativa no dia a dia e, por isso, possuem papel fundamental no crescimento da Sicredi Pioneira RS. Focamos na valorização, no estímulo à cooperação e na busca contínua da formação e qualificação dos colaboradores para promover o melhor atendimento aos associados.

Em 2016, a Pioneira investiu R\$ 583 mil em 4.468 horas de capacitação.

PERFIL DOS COLABORADORES



Pessoas com necessidades especiais **14**
 Jovem aprendiz **15**
 Total de colaboradores **512**

Escolaridade

Ensino Superior em andamento **265**
 Ensino Superior completo **174**
 Pós-Graduação e MBA **43**
 Mestrado **1**

Programa Qualidade Sicredi

O Programa Qualidade Sicredi, desenvolvido pela Central Sicredi Sul, foi implantado em 2013. Tem o objetivo de estimular a excelência na cadeia de valor e gerar resultados sustentáveis a todas as partes interessadas.

Entre os benefícios proporcionados pelo programa estão:

- Agilidade e produtividade nas operações;
- Gestão disciplinada e melhoria contínua;
- Disseminação da cultura da qualidade;
- Sustentabilidade do negócio;
- Qualidade de vida profissional;
- Reconhecimento das equipes eficazes;
- Satisfação e fidelização do associado.



PROGRAMA
QUALIDADE

Excelência na gestão.

Confira as agências que foram certificadas nas faixas Prata e Bronze em 2016:



Prata

Feliz
 Morro Reuter
 Nova Petrópolis
 Pinhal Alto
 Presidente Lucena
 Santa Maria do Herval
 São José do Hortêncio
 Unisinos
 Vila Cristina



Bronze

Alto Feliz
 Dois Irmãos
 Empresarial
 Gramado
 Ivoti
 Linha Nova
 Picada Café
 Pio X
 Vale Real

A cooperativa também participa do Programa de Desenvolvimento da Gestão das Cooperativas (PDGC), criado pela Fundação Nacional da Qualidade (FNQ) e disponibilizado para as cooperativas através do SESCOOP.

O PDGC permite às cooperativas medir o grau de maturidade da sua gestão, cujo resultado estimula oportunidades de melhorias e reconhecimento por meio de premiação.

Nos ciclos de 2013 e 2015, a Pioneira foi premiada com ouro e prata, respectivamente.

COOPERATIVAS
CONSTRÓEM
UM MUNDO
MELHOR

Anne Marie Bastian, coordenadora de núcleo da Sicredi São Leopoldo

RELACIONAMENTO

O relacionamento é um dos diferenciais da cooperativa e tem o objetivo de gerar proximidade com o associado para entender e atender suas necessidades financeiras. A Sicredi Pioneira RS prioriza a satisfação dos associados, fazendo pesquisas regulares, e oferece atendimento presencial e através de diversos canais eletrônicos, como o WhatsApp.



Assista a opinião da coordenadora de núcleo Anne sobre relacionamento.

Pesquisa NPS

O Sicredi avalia constantemente a satisfação do associado sobre o atendimento prestado. Para isso, utiliza uma metodologia global chamada NPS (Net Promoter Score).

A pesquisa é realizada por telefone com os associados, escolhidos de forma aleatória, que respondem uma pergunta inicial: "dando uma nota de 0 a 10, qual a probabilidade de você recomendar a Sicredi para alguém?".

De acordo com a nota, é gerado um cálculo sobre todas as respostas dos associados, conforme a classificação ao lado.

Com o objetivo de medir a percepção dos associados sobre a Sicredi ser uma cooperativa, foi realizada uma pesquisa por semestre, com 20 associados de cada agência.

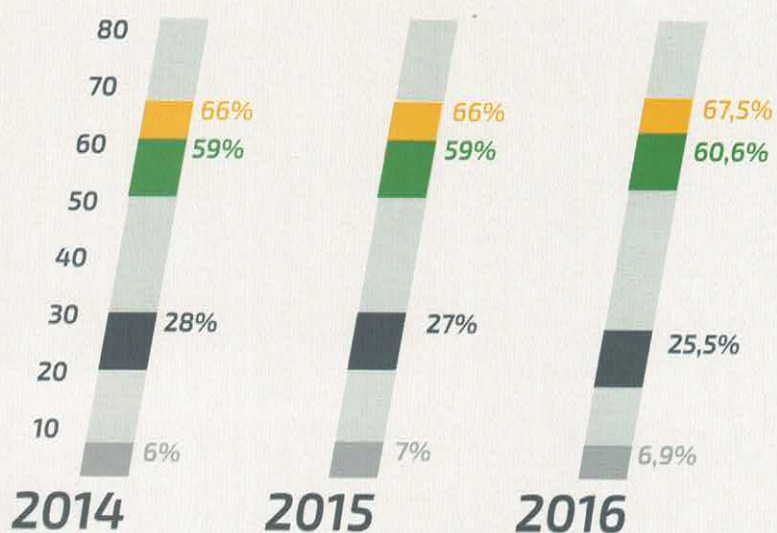
60,6%
indicam a cooperativa

Fórmula do NPS

Promotores - Detratores = NPS

Promotores: notas 9 e 10
Neutros: notas 7 e 8
Detratores: notas 0 a 6

Promotores Neutros
NPS Detratores



PESQUISA SOBRE COOPERATIVISMO

Com o objetivo de medir a percepção dos associados sobre a Sicredi ser uma cooperativa, foi realizada uma pesquisa por semestre, com 20 associados de cada agência.



Associados reconhecem a Sicredi como cooperativa

2014 - **72%**
2015 - **62%**
2016 - **57%**



Associados reconhecem o atendimento como um diferencial.

2014 - **38%**
2015 - **58%**
2016 - **56%**



Associados que indicam a Sicredi para seus conhecidos

2014 - **97%**
2015 - **97%**
2016 - **95%**

PESQUISA PÓS-VENDA COM NOVOS ASSOCIADOS

Com o objetivo de avaliar o atendimento no momento da associação à cooperativa, durante 2016 foi realizada uma pesquisa com 70% dos novos associados da Pioneira.



Novos associados que responderam a pesquisa

2014 - **62%**
2015 - **68%**
2016 - **70%**



Pessoas entrevistadas

2014 - **4568**
2015 - **4324**
2016 - **4122**



Deram nota 10 ao atendimento na abertura da conta

2014 - **59%**
2015 - **52%**
2016 - **61%**

Uso dos Canais

A Sicredi Pioneira RS oferece canais de atendimento alternativos para realizar pagamentos, transferências, depósitos, consultas e outras operações financeiras. A utilização destes canais, gera maior economia para a cooperativa e consequentemente, aumenta os resultados.

Além da economia, comodidade e agilidade nos processos, a utilização dos canais alternativos garante mais segurança aos associados, uma vez

que a circulação de dinheiro em espécie diminui.

Além dos canais de atendimento, outra funcionalidade que traz mais segurança e agilidade ao dia a dia do associado é o cadastro de contas no débito automático. As contas podem ser cadastradas com um limitador de valor escolhido pelo associado, o serviço não tem custo e os cancelamentos podem ser feitos até a data do débito.



Sicredi Mobi

5% dos associados utilizam. Consulta de saldos, extratos, transferências, pagamentos, investimentos e cartões.*
Baixe em:



Sicredi Internet

13% dos associados utilizam. Consultas, extratos, transferências, pagamentos, investimentos e cartões. Acesse sua conta através do sicredi.com.br.*



Caixa eletrônico

Saques, depósitos, pagamentos, consultas e transferências.



Rede 24h

Saques em caixas eletrônicos conveniados à rede **Banco24Horas**



Sicredi Fone

0,2% dos associados utilizam Consultas e serviços de suporte, pagamentos, transferências e desbloqueio de cartões.
Ligue: 3003 4770 (capitais e regiões metropolitanas) e 0800 724 4770 (demais regiões)



Agente Credenciado

Empresas parceiras da Sicredi para pagamento de contas perto da sua casa.

* Se você ainda não possui senha para acesso aos canais pela Internet, procure a sua agência

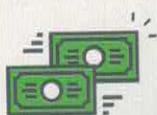
Soluções Financeiras

Somos uma instituição financeira cooperativa, feita de pessoas para pessoas. Oferecemos aos 3,4 milhões de associados um atendimento mais próximo e dedicado, com soluções

financeiras completas, de acordo com a necessidade de cada um. Utilizar as soluções financeiras de sua cooperativa é participar ativamente do desenvolvimento de sua região.



Crédito



Cheque especial



Consórcios



Investimentos



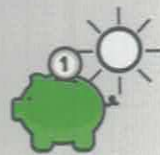
Canais de atendimento



Seguros



Cartões



Providência

Somos comprometidos com a comunidade e promovemos o desenvolvimento regional.

Para se associar, procure a agência Sicredi mais próxima levando documentos pessoais, comprovante de renda e comprovante de residência.

Mais informações em:

sicredipioneira.coop.br



CARTÃO SICREDI NO EXTERIOR

Entre as soluções financeiras que oferecem mais facilidade e comodidade no dia a dia, estão os cartões da bandeira Visa e Mastercard, com aceitação nacional e internacional. Com funções de crédito e débito, você pode fazer suas compras à vista ou parceladas. Com os cartões Sicredi também é possível movimentar sua conta corrente em qualquer lugar do mundo, além de realizar saques em qualquer agência Sicredi, nos caixas eletrônicos da rede Banco24Horas e nas redes Plus e Cirrus no Brasil e exterior.

Utilizando os cartões Sicredi, você ganha pontos no Programa de Recompensa dos Cartões Sicredi (programa de benefícios), em parceria com a Smiles, TudoAzul e Multiplus. Suas compras se transformam em pontos para você aproveitar como mais gosta, ganhando prêmios ou viajando.



Conheça a história do Tiago Hanauer, associado desde 2015, que aproveitou todas as vantagens dos cartões de crédito Sicredi em sua viagem para o exterior:

"Em 2016 realizei uma viagem à Europa. Pude visitar vários lugares incríveis e o cartão Sicredi fez parte do sucesso dessa trip. Após comprar a passagem com o meu cartão Sicredi, fiz o aviso de viagem no 0800 da bandeira e, ainda, tive o benefício de ter o Certificado de Schengen (seguro de saúde para viagem ao exterior). Pude visitar cinco países, utilizando apenas o cartão Sicredi, que atendeu às expectativas e me deu a segurança necessária para tornar essa experiência ainda mais satisfatória!"

INVESTIR NO SICREDI É INVESTIR EM UM FUTURO MELHOR PARA VOCÊ E SUA REGIÃO

O Sicredi é uma excelente opção para realizar seus investimentos, pois apresenta diversos produtos e seu gestor de conta poderá lhe auxiliar na escolha do produto mais adequado aos seus planos e necessidades. Conheça alguns dos nossos produtos:

POUPANÇA

Os principais diferenciais da poupança são: o baixo valor de investimento inicial, os recursos ficam disponíveis imediatamente em eventual necessidade e é uma aplicação isenta de Imposto de Renda para pessoas físicas. Além disso, os recursos da poupança financiam o crédito rural, o que auxilia no desenvolvimento da agricultura da região.

DEPÓSITOS A PRAZO

São opções de investimento seguras com ótima rentabilidade por ter remuneração diária. Os recursos ficam disponíveis imediatamente em eventual necessidade. Você pode realizar aplicações, resgates e consultas a saldos e extratos através dos canais Sicredi Internet, Sicredi Fone e Sicredi Mobi e caixa eletrônico. Ainda pode ser feita uma programação mensal de aplicação com data a ser escolhida pelo associado.

FUNDOS DE INVESTIMENTO

No Sicredi você encontra uma ampla oferta de opções de fundos de investimentos para os diferentes perfis de investidores, composições e prazos. São aplicações financeiras que reúnem recursos de um conjunto de investidores, com o objetivo de obter lucro na compra e venda de títulos.

PREVIDÊNCIA

Com a previdência o associado pode planejar a aposentadoria ou garantir o padrão financeiro quando optar por diminuir o ritmo de trabalho. Serve para acumular recursos a longo prazo e garantir um futuro tranquilo. O Sicredi oferece diversos planos de previdência onde é possível contratar ainda coberturas adicionais como pensão e renda por invalidez.

CONSÓRCIO

Com um consórcio você pode adquirir, de forma planejada, imóveis e/ou veículos sem pagar juros sobre as prestações ou sobre o saldo devedor. A cooperativa possui planos de acordo com seus rendimentos e que facilitam a realização dos seus projetos de forma cooperativa e segura.

Em 2016 foram contemplados 31.064 consórcios do Sistema Sicredi, totalizando R\$ 1,3 bilhões. Deste montante, 480 são da Sicredi Pioneira RS e representam um total de R\$ 33,1 milhões.

SEGURO

Os seguros Sicredi oferecem mais segurança e tranquilidade, com coberturas e serviços que se adaptam ao seu estilo de vida, além de assistências específicas que garantem mais conforto e comodidade para você e sua família. Entre os principais seguros estão o seguro automóvel e residencial, mas a Sicredi também oferece planos de vida conforme faixa etária e necessidade.

Associados beneficiados com sorteios semanais

PIONEIRA

49

associados sorteados

SICREDI

1541

associados sorteados

R\$1.277.451 R\$40.844.094

O Sicredi trabalha com as principais seguradoras do país, sendo elas:

Icatu
HARTFORD



MAPFRE
SEGUROS

HDI
SEGUROS

SulAmérica
associada ao ING



Mitsui Sumitomo Insurance



TOKIO MARINE
SEGURADORA



PORTO
SEGURO

Os recursos investidos em renda fixa no Sicredi contam com a garantia do Fundo Garantidor do Cooperativismo de Crédito (FGCOOP) até o limite de R\$250 mil por CPF/CNPJ.

COOPERATIVAS
CONSTROEM
UM MUNDO 
MELHOR

Tarcísio Rinaldi, coordenador de núcleo da Sicredi Ana Rech

COMPROMISSO COM A COMUNIDADE

A Sicredi Pioneira RS desenvolve várias iniciativas para beneficiar os associados e às comunidades em que está inserida, demonstrando o diferencial do "compromisso com a comunidade". O Fundo Social, o programa "A união faz a vida", os programas "Crescer" e "Pertencer", os patrocínios, ações de educação financeira, campanhas do agasalho, eventos beneficentes, entre outros, você encontra neste capítulo.

coop



Sicredi

Fundo social

O Fundo Social 2016 foi formado por 1% dos resultados do ano de 2015 e cada agência participou do rateio dos recursos na proporção do seu número de associados e resultado.

O recurso, aprovado pelos associados da cooperativa na Assembleia Geral Ordinária de 2016, foi destinado a 175 projetos aprovados, dos 275 inscritos, desenvolvidos na área da educação, cultura e esporte.

As entidades contempladas receberam um certificado de contemplação em um evento no dia 13 de outubro de 2016, em Nova Petrópolis. Essa iniciativa demonstra o compromisso com a comunidade, reforçando a causa da Sicredi Pioneira RS, cooperativas constroem um mundo melhor.



R\$ 500.736,55
Investidos em

175
Projetos



Saiba mais sobre o Fundo Social.

"O projeto do Fundo Social Sicredi nos possibilitou a realização de um sonho. Primeiro investimos na brinquedoteca, proporcionando às crianças o brincar com qualidade, viver a infância. E, em 2016, ampliamos a biblioteca oferecendo bem-estar e variedade no acervo para a comunidade escolar. O Projeto Fundo Social Sicredi nos mostra que é possível, sem burocracia, investir em educação com qualidade e responsabilidade. Estamos juntos neste desejo... esta é a semente que queremos plantar".

Silvana Rodrigues de Andrade

Escola Municipal de Ensino Fundamental Vinte e Um de Abril, de Vila Cristina, Caxias do Sul

FUNDO SOCIAL

SICREDI PIONEIRA RS

2017

COMO INSCREVER PROJETOS PARA O FUNDO SOCIAL 2017

Qualquer entidade legalmente constituída, sem fins lucrativos e que tenha se associado à cooperativa até o dia 31 de dezembro de 2016, pode inscrever até dois projetos que tenham fins educacionais, culturais ou esportivos.

O regulamento está disponível no site sicredipioneira.coop.br, onde também são feitas as inscrições, que estarão abertas até o dia 28 de abril de 2017. Participe!





Programa A União Faz a Vida

É a principal iniciativa de responsabilidade social da Sicredi Pioneira RS, representando a bandeira social: a educação.

Promove práticas de educação com foco nos princípios da cooperação e cidadania, que são sustentados pelos valores do diálogo, solidariedade, respeito às diversidades, justiça e empreendedorismo.

O programa ocorre através do fomento da metodologia de projetos nas escolas, ações pedagógicas, formações e eventos para o desenvolvimento de educadores e alunos.

METODOLOGIA DE PROJETOS

Incentiva alunos a evidenciem a sua capacidade de participação como agentes empreendedores do seu próprio desenvolvimento.

- Mais de 400 projetos pedagógicos desenvolvidos nas escolas
- Mais de 600 horas de assessoria pedagógica para acompanhar os projetos
- 89 escolas desenvolvendo a metodologia de projetos

REDE DE COMPROMISSO

O programa está alicerçado em uma rede de compromisso atuante em que gestores, parceiros e assessorias pedagógicas se empenham pelo mesmo objetivo: contribuir na formação de cidadãos mais cooperativos.



IX FÓRUM REGIONAL

Tema "Educação e ética na construção da cidadania"

1500 professores participaram
15 municípios reunidos em Nova Petrópolis

Palestra "O compromisso e a responsabilidade do professor com seu aluno na formação de cidadãos na escola, sob o ponto de vista ético com Terezinha Rios

Palestra "O cuidado de si, a humanização, a ética e os paradigmas da educação", com Mario Sérgio Cortella





BIBLIOTECA MÓVEL ABELHUDA

Incentiva a leitura nas escolas e eventos da área de ação da cooperativa. Em 2016 a Kombi Abelhuda, foi ampliada para uma van (Master).

Visitas a escolas

2014 – **50**
2015 – **54**
2016 – **67**

Participações em eventos

2014 – **20**
2015 – **22**
2016 – **34**

Crianças e jovens que tiveram contato

2014 – **5.000**
2015 – **10.200**
2016 – **18.805**

CURSO DE GESTORES ESCOLARES

200 diretores, vice-diretores, supervisores e coordenadores pedagógicos participaram das 20 horas de formação, em 5 módulos:

- 1) **Gestor escolar: olhares, cuidados e valorização**
- 2) **Mídias sociais e espaço escolar: segurança, comportamentos e prudência**
- 3) **Planejamento: gestão estratégica na escola e índices da educação**
- 4) **Como utilizar a legislação a favor da escola**
- 5) **Oficinas de dinâmicas de grupos**



ENCONTRO DE LÍDERES DE TURMA

- 360 crianças e jovens do 5º ano do ensino fundamental até o 3º ano do ensino médio participaram.
- 7 horas de palestras e dinâmicas.
- Palestra sobre o papel do líder de turma com o professor Pablo Silveira.
- Palestra e dinâmicas sobre o líder nas redes sociais com o repórter da RBS TV, Manoel Soares.



Agende uma visita da Abelhuda pelo sicredipioneira.coop.br

Área de ação do programa "A união faz a vida" na Sicredi Pioneira RS

Município e ano de implantação	Alunos no programa	Professores no programa	Escolas no programa	Escolas parceiras	Cooperativas escolares	Investimento em 2016
Alto Feliz (2009)	420	21	3	-	CooperKids, Beija Flor, CooperAlto	R\$ 25.153,42
Dois Irmãos (2014)	244	48	3	-	-	R\$ 15.615,18
Feliz (2002)	1050	90	11	5	CooperKayser, CooperKinderBraun, Cooperas, Coefac, Cooperval	R\$ 44.087,65
Gramado (2014)	1042	16	5	-	-	R\$ 28.051,59
Ivoti (2012)	3016	450	13	-	Coecampo, Unear	R\$ 66.291,01
Lindolfo Collor (2014)	800	130	6	-	Cooperamos, CooperMonte, Meno Ativa	R\$ 15.070,33
Linha Nova (2008)	117	25	3	-	CooperCouni, CooperVin, Unipah	R\$ 10.328,12
Morro Reuter (2008)	243	42	2	5	CooperFransweiler, CooperWagner, Unisomos, Unibervian	R\$ 10.820,12
Nova Petrópolis (2001)	1022	30	10	12	Coebompa, Coebompa Júnior, Coopergaedicke, CooperPiá, CoeAmstad, CooperFred, CooperWerner, CooperOtto, CooperBeck	R\$ 40.224,71
Picada Café (2000)	500	100	4	-	Coeedécio, Unifrancisca, Cooperschule	R\$ 15.738,19
Portão (2014)	1381	92	8	-	-	R\$ 35.481,54
Presidente Lucena (2013)	416	73	6	-	CooperVila	R\$ 16.476,18
Santa Maria do Herval (2010)	1076	104	7	-	Unicardoso, Amicooper	R\$ 32.776,51
São José do Hortêncio (2008)	583	70	4	-	Coopeskiefer, Coeemef	R\$ 16.546,33
Vale Real (2009)	439	45	4	1	Univale, Cooperklein, Sementes do Sul	R\$ 11.136,27
Total	12.349	1.336	89	23	40	R\$ 383.797,15





CERTIFICAÇÃO DAS ESCOLAS

As **89** escolas que aplicam a metodologia do programa ganharam uma homenagem para lembrar que contribuem na formação de cidadãos mais cooperativos:

Evento especial de final de ano com atividades de integração.



LANÇAMENTO DA PRIMEIRA REVISTA DO PROGRAMA

Pautada pelos princípios do programa: Cooperação e Cidadania. Dividida em cinco capítulos que representam os valores do programa:

- **Diálogo**
- **Solidariedade**
- **Respeito às diversidades**
- **Justiça**
- **Empreendedorismo**

15 projetos publicados, que representam os mais de **400** desenvolvidos no decorrer de 2016, pelas **89 escolas**.



Acesse o aplicativo QR Code no seu celular e conheça a versão digital da revista

COOPERATIVAS ESCOLARES

As cooperativas escolares nascem do ambiente promovido pelo programa "A união faz a vida". É o principal projeto da Casa Cooperativa, de Nova Petrópolis.

Surgiu inspirado nas cooperativas escolares de Sunchales, cidade-irmã de Nova Petrópolis e capital argentina do cooperativismo. O projeto dá oportunidade aos jovens de escolas da região para empreender, realizando todo o processo de planejamento e fundação de uma cooperativa, incluindo a definição de um objeto de aprendizagem (produto), produção e venda.

O principal intuito de uma cooperativa escolar é servir como laboratório de aprendizagem, formando futuros líderes contribuindo para o desenvolvimento de cidadãos mais solidários, que respeitam os princípios do cooperativismo.

13 municípios da área de ação da Sicredi Pioneira RS

42 cooperativas escolares constituídas

1500 jovens envolvidos



Projeto Mão Amiga

O projeto Mão Amiga, desenvolvido em Caxias do Sul, possibilita o encaminhamento de crianças carentes com idade entre 0 e 6 anos que não conseguiram vaga no ensino gratuito, para creches particulares. Metade da mensalidade é paga pelo projeto e a outra metade pelos pais, que são encaminhados para o mercado de trabalho. Desde 2014, a cooperativa apoia o projeto financeiramente, além de realizar diversas ações de captação de padrinhos entre os associados da cooperativa.

Investimento em 2016

R\$ 17 mil



Projeto Vôlei

Realizado pela Associação NOVA Esportes - Recreação e Lazer e Preventiva Atividades Físicas de Nova Petrópolis, com o apoio da cooperativa, o projeto atende anualmente mais de 270 crianças e jovens nas idades de 4 a 17 anos, das cidades de Canela, Caxias do Sul, Dois Irmãos, Gramado, Morro Reuter, Nova Petrópolis e Picada Café.

Os alunos do projeto participam do programa de educação focado no esporte coletivo, aprimorando a cooperação e os valores morais, criando hábitos saudáveis e contribuindo para a integração social dos adolescentes. Além disso, o projeto estimula a participação em importantes eventos esportivos na região, estado e país.



2016 foi o ano de comemoração dos 15 anos de atividades do Projeto Vôlei!

Para a Sicredi Pioneira RS é um orgulho contribuir com este projeto, que há 15 anos incentiva jovens da nossa região a serem cidadãos mais cooperativos, oportunizando o desenvolvimento profissional e pessoal a partir das vivências de dentro das quadras.

270 crianças e jovens

64 participações em campeonatos

R\$ 56 mil
de investimento

Palestras Beneficentes

Em reforço à causa da Pioneira, "Cooperativas constroem um mundo melhor", em 2016 foram realizadas duas palestras beneficentes.

Abertas ao público em geral, a cooperativa proporcionou uma palestra com Mario Sergio Cortella, sobre ética, e com Christian Barbosa,

sobre gestão do tempo. Todo o recurso arrecadado com a venda dos ingressos, foi revertido para entidades sociais de Nova Petrópolis.

PALESTRA DE MARIO SERGIO CORTELLA

Mario Sergio Cortella, filósofo, escritor e educador, reuniu 1.400 pessoas, no dia 6 de abril, em Nova Petrópolis.

As pessoas foram sensibilizadas a não viverem uma vida morna e indiferente. Foi arrecadado R\$ 30.740 com ingressos.

O recurso foi distribuídos para entidades da cidade: Apae, Consepro, Corpo de Bombeiros e Hospital.



PALESTRA DE CHRISTIAN BARBOSA

O Hospital de Nova Petrópolis foi beneficiado, pela segunda vez, com R\$ 3.700,00 arrecadados com a palestra do empreendedor e o maior

especialista em gerenciamento do tempo e produtividade pessoal do país, Christian Barbosa. Realizada no Centro de Eventos de Nova Petrópolis,

o palestrante reuniu cerca de 250 pessoas que buscavam dicas para contornar a falta de tempo e aumentar a produtividade nas organizações.



Campanha do Agasalho

O engajamento em ações sociais nas comunidades em que está inserida também é um dos compromissos da cooperativa. Pensando nas famílias carentes da área de atuação, a Pioneira desenvolve há quatro anos a campanha de agasalho.

Em 2016, o período de coleta das doações aconteceu de 9 de maio a 13 de junho, no qual foram arrecadadas 9.716 peças, entre roupas, calçados, roupa de cama e banho e acessórios, pelas 39 agências da Sicredi Pioneira RS.

Com a cooperação de associados, coordenadores de núcleo, conselheiros e colaboradores foi possível um crescimento de 60% no número de donativos em relação a campanha de 2015. Cada agência direcionou os donativos para entidades beneficentes do respectivo município, sendo possível favorecer 31 instituições.



Total de doações

2014 / 4800
Peças

2015 / 6072
Peças

2016 / 9716
Peças

9238

Peças de Roupas

327

Calçados

85

Roupas de cama e banho

66

Acessórios

31

Entidades Beneficiadas

Coopere com quem mais precisa. Participe da Campanha do Agasalho de 2017!

Patrocínios



2014	298 Projetos Avaliados	160 Projetos Aprovados	45 Ações de Relacionamento	R\$ 350 Mil Investimento
2015	412 Projetos Avaliados	272 Projetos Aprovados	61 Ações de Relacionamento	R\$ 600 Mil Investimento
2016	382 Projetos Avaliados	302 Projetos Aprovados	115 Ações de Relacionamento	R\$ 612 Mil Investimento

As inscrições de projetos de patrocínio devem ser realizadas, exclusivamente, pelo site sicredipioneira.coop.br.



Município	2014	2015	2016
Alto Feliz	R\$ 2 mil	R\$ 2 mil	R\$ 1 mil
Canela	R\$ 6 mil	R\$ 5 mil	R\$ 30 mil
Caxias do Sul	R\$ 72 mil	R\$ 103 mil	R\$ 147 mil
Dois Irmãos	R\$ 6 mil	R\$ 20 mil	R\$ 20 mil
Estância Velha	R\$ 6 mil	R\$ 6,5 mil	R\$ 18 mil
Feliz	R\$ 10 mil	R\$ 23 mil	R\$ 15 mil
Gramado	R\$ 8 mil	R\$ 19 mil	R\$ 28 mil
Ivoti	R\$ 10 mil	R\$ 8 mil	R\$ 34 mil
Lindolfo Collor	R\$ 2 mil	R\$ 3,5 mil	R\$ 6 mil
Linha Nova	R\$ 2 mil	R\$ 8,5 mil	R\$ 1 mil
Morro Reuter	R\$ 9 mil	R\$ 1,5 mil	R\$ 5 mil
Nova Petrópolis	R\$ 150 mil	R\$ 174 mil	R\$ 81,5 mil
Novo Hamburgo	R\$ 20 mil	R\$ 88,5 mil	R\$ 137 mil
Picada Café	R\$ 10 mil	R\$ 10 mil	R\$ 17 mil
Portão	R\$ 4 mil	R\$ 15 mil	R\$ 7,5 mil
Presidente Lucena	R\$ 2 mil	R\$ 2,5 mil	R\$ 12 mil
Santa Maria do Herval	R\$ 6 mil	R\$ 8,5 mil	R\$ 6 mil
São Francisco de Paula	-	-	R\$ 8,5 mil *
São José do Hortêncio	R\$ 5 mil	R\$ 2 mil	R\$ 5,5 mil
São Leopoldo	R\$ 10 mil	R\$ 10 mil	R\$ 13 mil
Vale Real	R\$ 10 mil	R\$ 4 mil	R\$ 18,5 mil

* As ações de relacionamento em São Francisco de Paula iniciaram somente em 2016.

Educação Financeira

A educação financeira é uma das iniciativas que contribuem para a formação de cidadãos mais conscientes e que prezem pela sustentabilidade. A forma de lidar com o dinheiro é um tema pouco abordado no dia a dia, seja nas famílias, nos ambientes escolares, nas empresas. A cooperativa abraçou esse motivo, e, tendo como referência a metodologia DSOP de educação financeira, realizou momentos de sensibilização sobre o assunto com a rede escolar e a comunidade.

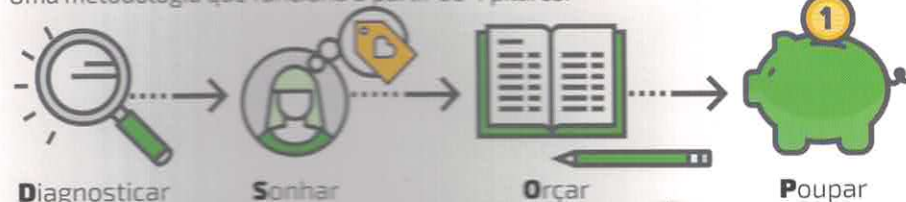
Ter controle de suas finanças não é somente controlar tudo que se ganha e gasta em planilhas, ter educação financeira vai além dos números. É uma mudança comportamental, na qual precisamos de um combustível que nos moverá: os sonhos. Traçados nossos objetivos, precisamos ter controle do que se gasta, avaliar o padrão de vida para então entender quanto se pode gastar.

Feito esse diagnóstico, é importante elaborar um orçamento: entender quanto se ganha, reservar o valor que foi definido para investir em cada um dos objetivos e, com o saldo disponível, adequar as despesas. Além disso, é imprescindível ter uma reserva, em torno de 10% de sua renda, visando a independência financeira ou para imprevistos que podem acontecer.

A educação financeira é possível de ser adquirida com o autoconhecimento: entender que tipo de consumidor você é e como é a sua relação com o dinheiro. E, mais do que isso, entender quais são seus sonhos, o que lhe motiva e o que faz sua vida ter sentido. O dinheiro deve ser nosso aliado, deve ser a solução e não o problema. Quem entende e absorve essa lição, vive mais feliz e em paz – com sua alma e com seu bolso.

O que é DSOP?

Uma metodologia que funciona a partir de 4 pilares:



Sensibilização para uma educação financeira

Participação na Semana ENEF

A Semana Nacional de Educação Financeira (Semana ENEF) é uma iniciativa do Comitê Nacional de Educação Financeira para promover a Estratégia Nacional de Educação Financeira. Diversas ações educacionais foram realizadas nesta edição, que aconteceu de 16 a 22 de maio de 2016 em todo o Brasil. A cooperativa participou através de ações de conscientização para colaboradores e também de palestras direcionadas para alunos das seguintes escolas do programa "A união faz a vida":

Feliz: Alfredo Spier

Gramado: Nossa Senhora de Fátima, Dr. Carlos Nelz

Lindolfo Collor: Meno Dhein, Monteiro Lobato

Morro Reuter: Tiradentes, Francisco Weiler, Rui Barbosa, Edvino Bervian

Nova Petrópolis: Padre Amstad, 1º de Maio, Bom Pastor, Otto Hoffmann, Luiz Loeser, Augusto Guilherme Gaedick, Frederico Michaelson, Pedro Beck Filho.

Projeto piloto do programa "A união faz vida"

Foi desenvolvido um projeto piloto de educação financeira em uma turma de cada município do programa "A união faz a vida", utilizando a metodologia DSOP. Inicialmente realizada a formação dos professores das 15 turmas, depois os pais dos alunos das 15 turmas receberam as assessoras pedagógicas do AUFV nas suas escolas para um bate-papo sobre a importância da educação financeira, quando realizaram a construção da árvore dos sonhos e planejamento da realização do sonho de cada filho. Depois cada turma pensou em um sonho coletivo e em atividades para desenvolver o projeto unindo às disciplinas previstas no currículo escolar. O projeto tomou proporções maiores do que as esperadas pelos professores. Muitos sonhos coletivos da turma tiveram cunho beneficente, por iniciativa dos próprios alunos. Os alunos fizeram pesquisas de preços, aprenderam o verdadeiro significado do poupar, praticaram desapegos para poder realizar seus sonhos, tiveram autonomia para conquistar objetivos e repensaram no supérfluo do dia a dia, que impacta no orçamento familiar.

Depoimento de professor

"O envolvimento dos alunos e famílias foi muito gratificante ao longo do projeto. Os alunos foram desafiados a criar famílias fictícias e durante o projeto cuidar da vida financeira delas. Com isso puderam fazer um comparativo com a vida real e repensar nos gastos que os pais têm com eles e o quanto trabalham para conseguir o dinheiro todo mês. O principal objetivo do projeto que é valorizar e repensar nossos gastos foi atingido, pois os alunos ao longo do período pensaram e refletiram sobre como gastos supérfluos do cotidiano interferem no orçamento do final do mês".
Professora Silvana Henz, 7º ano da escola escola Meno Dhein, Lindolfo Collor.

Palestras para a comunidade

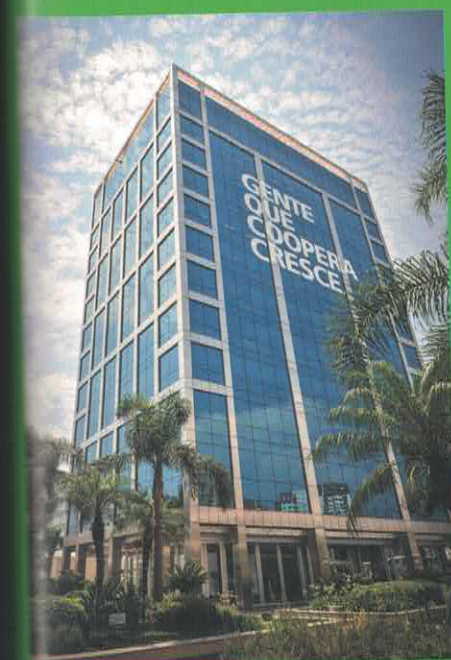
A cooperativa também realizou momentos de sensibilização sobre o assunto nas comunidades de Canela, Estância Velha e Feliz, com o presidente Márcio Port. Além disso, o vice-presidente Mário José Korzen conduziu dois encontros sobre o tema com os pais dos alunos do projeto Mão Amiga.

Iniciativas de Sustentabilidade

O Sicredi é uma instituição financeira cooperativa sustentável, pois gera resultado econômico ao mesmo tempo em que protege o meio ambiente e melhora a qualidade de vida das pessoas. Esse movimento equilibra ganhos financeiros com o desenvolvimento das comunidades. Para medir a evolução da gestão sustentável, o Sicredi faz um acompanhamento de todas as suas ações, demonstrando os resultados e avanços da cooperativa.

Em 2016, foram realizadas as seguintes ações:

- 700 bolsas ecológicas feitas com o material de banners descartados;
- Direcionamento de lâmpada queimadas para destino correto ou devolvidos para os fornecedores;
- Substituição gradativa dos equipamentos de ar condicionado (tradicional por inverter), buscando redução de custos com energia e menor agressão à camada de ozônio;
- Substituição de monitores CRT por LCD e LED;
- Substituição de lâmpadas comuns por lâmpadas de LED;
- Instalação da 2ª bandeja nas impressoras oportunizando a reutilização das folhas;
- Encaminhamento de papéis usados para empresa recicladora;
- Criação de normas de compras com cláusulas de sustentabilidade para homologação de fornecedores;
- Bombeamento e reaproveitamento da água acumulada no subsolo da Superintendência Regional em Nova Petrópolis, para molhar as plantas da Praça das Flores;
- Lixo eletrônico tem destino correto;
- Doações de computadores trocados para escolas e entidades da região;
- Instalação de sensores de presença para redução de energia elétrica e aumentar a vida útil das lâmpadas;
- Adesivos e placas para conscientização na redução do consumo de papel e água;
- Utilização de xícaras e garrafas para evitar o uso de copos plásticos;
- Descarte consciente das maquininhas de cartões por uma empresa especializada;
- Disponibilização da linha de crédito Energia Solar para financiar equipamentos que aproveitam a energia solar;
- Disponibilização do Consórcio Sustentável para aquisição de equipamentos ecoeficientes;
- Renovações de seguros feitas por telefone, onde a gravação substitui cerca de quatro folhas por renovação;
- Em alguns tipos de seguros, garantia de cobertura para equipamentos de energia solar;
- Otimização das estruturas das agências, reduzindo o consumo de energia elétrica;
- Aplicação da virtualização nos computadores da cooperativa, reduzindo o consumo de energia elétrica.



PRÊMIO DE SUSTENTABILIDADE

Através das suas ações de sustentabilidade, o Centro Administrativo do Sicredi (CAS) foi reconhecido com o prêmio Certificação LEED Existing Buildings: Operation & Maintenance, conferida pelo United States Green Building Council (USGBC). O reconhecimento é inédito no Brasil e apenas o quarto da América Latina. Este é prêmio mais alto concedido a edifícios que demonstram excelência na adoção de práticas sustentáveis e eficientes na gestão.

CONSUMO RESPONSÁVEL

Em 2016, iniciamos um levantamento de todos os dados de consumo das 39 agências e superintendência regional da sua área de atuação. Este levantamento monitora os resultados em busca de alternativas para diminuir custos e analisar os dados de sustentabilidade da cooperativa ano a ano.

Veja os números de 2016:

4.085 m ² Consumo de água		1.216.711 kWh Consumo em Energia Elétrica
3.636 kg Consumo de Gás Liquefeito de Petróleo (GLP)		880 l Consumo de gerador de óleo diesel
2.968.606 papéis Consumo de papel em impressão		
137.042,25 km 26 carros		

| Agronegócio

Contribuir com o desenvolvimento da agricultura e pecuária da região, através do conhecimento técnico e recursos financeiros. Com esse objetivo, a cooperativa realizou diversas ações para apoiar o produtor rural da nossa região.

R\$ 200

milhões em crédito rural

3.993

Operações



Encontros de integração

Os encontros promovidos pela cooperativa para os produtores rurais têm o objetivo de explicar quais são perspectivas do agronegócio, a importância do cooperativismo nesta atividade, o funcionamento dos programas de incentivo do governo federal e apresentar as soluções financeiras disponibilizadas pela cooperativa.

41 Encontros realizados

1156

Presentes

Parceria com EMATER/RS

Com o objetivo de oportunizar a participação de mais associados nos cursos profissionalizantes promovidos pela Emater/RS, a cooperativa apoia financeiramente os associados com 50% do valor dos cursos oferecidos nos sete centros de treinamentos do estado. Para ter o auxílio, o associado deve procurar sua agência e fazer a solicitação antes da inscrição do curso.

CETANP

A cooperativa apoia, desde 1994, o Centro Regional de Qualificação Profissional de Produtores Rurais de Nova Petrópolis (CETANP), coordenado pela Emater/RS. O Centro de Treinamento promove cursos nas diversas áreas do agronegócio, contribuindo para o aumento de renda e a melhoria da qualidade de vida dos associados e produtores rurais da região. Os cursos do CETANP também podem ser feitos pelos associados com o auxílio de 50% do valor do curso.

R\$ 18 Mil de investimento

387 Pessoas Cursistas

46 Cursos

Escola Família Agrícola da Serra Gaúcha

A cooperativa contribui desde 2015 com a EFA Serra, afim de estimular a existência da entidade em Caxias do Sul. A EFA Serra existe desde 2011 e utiliza o método da pedagogia da permanência, onde os alunos passam uma semana na escola e outra em casa na família, aplicando na prática os conhecimentos adquiridos.

A cooperativa, que apoia o projeto desde 2015, disponibilizará bolsas de estudos aos associados e filhos de associados, a partir de 2017. Para saber mais, converse com o gerente da sua unidade.

R\$ 10 mil investidos
49 alunos beneficiados

Bolsas de estudos na Escola Bom Pastor

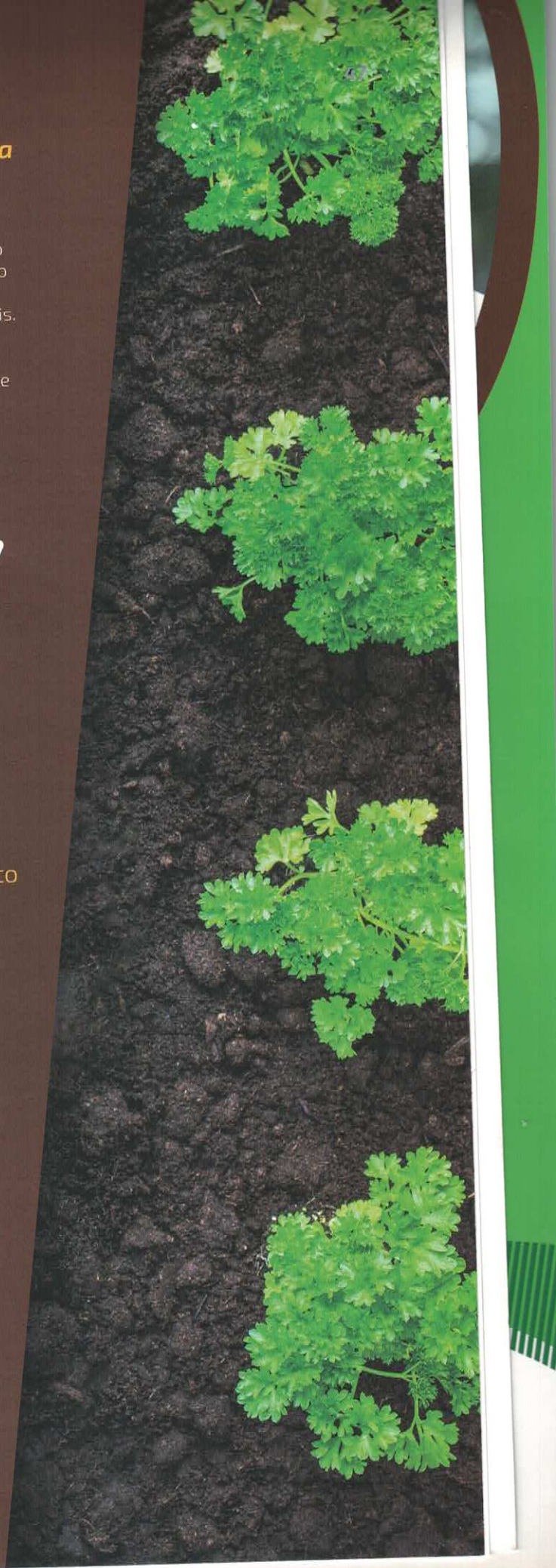
Em 2016, a cooperativa apoiou 15 alunos, filhos de associados, da região com bolsas de estudo para a formação no curso técnico em agropecuária, na Escola Bom Pastor, em Nova Petrópolis. O objetivo é estimular a permanência dos jovens nas propriedades rurais, contribuindo com o desenvolvimento e fomento do agronegócio.

15 alunos
R\$ 25,7 mil investidos

Plano safra

durante a 8ª edição do Rural Show, a cooperativa reuniu 668 associados produtores rurais para apresentar as mudanças no Plano Safra 2016/2017 e demonstrar aos associados a importância da sucessão na agricultura familiar, onde os jovens filhos de produtores são incentivados a dar continuidade ao trabalho nas propriedades onde estão inseridos, trazendo novas tecnologias e inovações.

864 produtores rurais no evento



Modelo de Participação dos Associados

Na Sicredi Pioneira RS os associados de cada agência são organizados em núcleos para facilitar a participação no dia a dia da cooperativa. Dentro destes grupos, os associados participam do planejamento e acompanhamento dos rumos da cooperativa, através das assembleias.

Em assembleia, os associados elegem um coordenador titular e dois suplentes, por núcleo. Serão os responsáveis por representar os votos da assembleia da agência, na assembleia geral, onde só participam os coordenadores de núcleo. Essa forma de organização permite a participação direta de todos os associados no processo decisivo sobre o futuro da cooperativa.

PROGRAMA CRESCER

O Programa Crescer estimula a educação e qualificação dos associados e para isso oferece cursos e materiais de estudo.

São realizados encontros para compartilhar saberes e experiências relacionadas ao cooperativismo de crédito e as sociedades cooperativas.



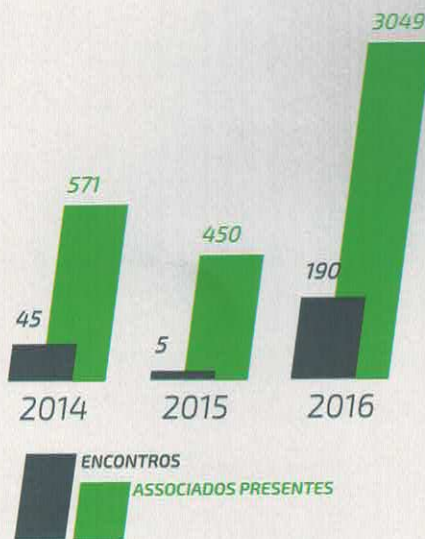
PROGRAMA PERTENCER

O Programa Pertencer aprimora a participação dos associados na gestão e no desenvolvimento da cooperativa. Uma das ações do Pertencer são as assembleias de núcleo, onde são discutidos e votados os temas que irão para a assembleia geral, quando a decisão de cada núcleo é levada pelos coordenadores.

O programa também aproxima os associados da cooperativa através de diversos encontros de integração realizados nas agências durante o ano.

Papel do coordenador de núcleo

- Representar o núcleo na Assembleia Geral da cooperativa.
- Participar das reuniões de coordenadores da agência a qual está vinculado.
- Indicar e avaliar os projetos para o Fundo Social.
- Participar do Fórum de Coordenadores de Núcleo.
- Contribuir com ideias, sugestões e críticas construtivas.



ENCONTROS ASSOCIADOS PRESENTES



Quanto mais o associado participa das assembleias, mais entende e valoriza a cooperativa. Veja os números de participação dos associados nos últimos anos:

Agência	2014	2015	2016
Alto Feliz	26,6%	20,85%	28,14%
Canela	15,9%	13,04%	9,12%
Caxias do Sul / 20 de Setembro	11,5%	5,99%	6,34%
Caxias do Sul / Ana Rech	17,4%	8,79%	8,54%
Caxias do Sul / Cruzeiro	11,9%	6,49%	10,24%
Caxias do Sul / Desvio Rizzo	-	5,02%	13,84%
Caxias do Sul / Júlio de Castilhos	7,6%	4,93%	5,72%
Caxias do Sul / Lourdes	6,6%	6,22%	7,16%
Caxias do Sul / Pio X	10,4%	8,83%	9,14%
Caxias do Sul / Rio Branco	8,4%	4,25%	6,91%
Caxias do Sul / Santa Lúcia do Piaí	30,4%	25,10%	29,94%
Caxias do Sul / Vila Cristina	26,8%	17,44%	22,94%
Dois Irmãos	10,6%	11,02%	11,11%
Estância Velha / Centro	11,6%	8,69%	9,92%
Estância Velha / Rincão	9,7%	8,26%	10,24%
Feliz	12,9%	10,42%	15,09%
Gramado	10,1%	8,31%	9,45%
Ivoti	12,1%	10,14%	13,12%
Lindolfo Collor	-	13,94%	24,71%
Linha Nova	27,3%	24,45%	32,26%
Morro Reuter	16,1%	14,06%	16,81%
Nova Petrópolis / centro	10,5%	10,40%	10,13%
Nova Petrópolis / Padre Amstad	12,8%	26,37%	27,94%
Nova Petrópolis / Pinhal Alto	25,1%	16,34%	22,04%
Novo Hamburgo / Canudos	10,5%	7,12%	6,42%
Novo Hamburgo / Centro	7,9%	4,80%	6,38%
Novo Hamburgo / Feevale	9,4%	8,59%	10,32%
Novo Hamburgo / Ouro Branco	12,8%	13,38%	10,43%
Picada Café	18,4%	11,57%	17,83%
Portão	11,2%	8,78%	10,75%
Presidente Lucena	17,9%	14,90%	18,29%
Santa Maria do Herval	13,6%	9,46%	12,42%
São Francisco de Paula	-	-	22,43%
São José do Hortêncio	16,1%	15,92%	19,85%
São Leopoldo / Centro	10,1%	7,74%	5,51%
São Leopoldo / Scharlau	26,3%	21,11%	10,79%
São Leopoldo / Unisinos	14%	9,15%	16,65%
Vale Real	17,9%	14,21%	15,25%
Empresarial	-	9,85%	11,25%
Média de participação	13,1%	10,3%	12,3%



Inscrições **4 de janeiro a 28 de abril**



Acesse o site
sicredipioneira.coop.br



FUNDO SOCIAL 2017





www.sicredipioneira.coop.br